

CORRIGÉ

Partie 1 : Analyser la situation et identifier les besoins de l'enfant

/10 pts

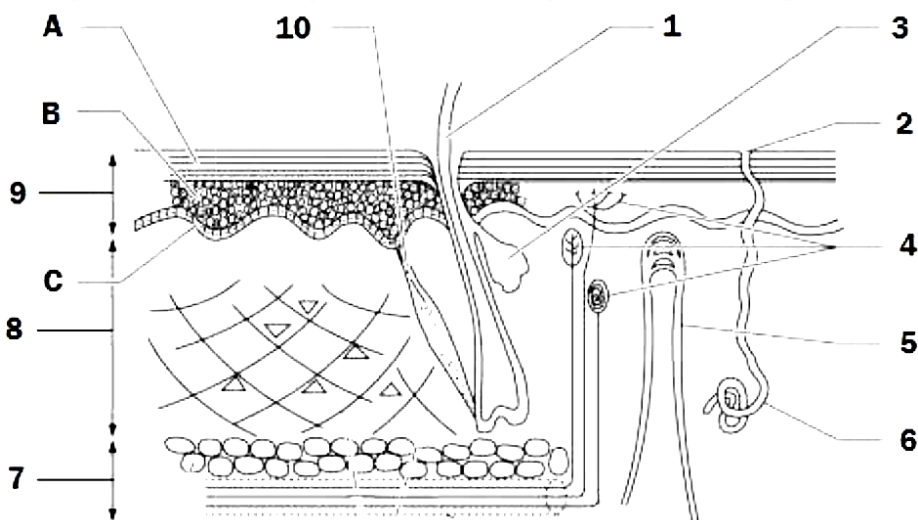
1. Énoncez 3 conduites à tenir afin de respecter la sécurité de l'enfant lors du change de Marius.

- Garder le matériel nécessaire à proximité pour qu'il soit facile à atteindre.
- Garder, toujours, une main sur l'enfant pour l'empêcher de tomber
- Faire en sorte que tous les produits dangereux soient hors de la portée des enfants.
- Afin d'éviter un refroidissement ou une brûlure, il faut toujours vérifier la température de l'eau avant de mettre l'enfant dans le bain.
- Faire en sorte d'avoir des gestes doux, un ton calme et des paroles sécurisantes pour rassurer l'enfant.

2. Citez 2 caractéristiques de la peau d'un enfant.

- Elle est sensible et facilement irritable
- Elle ne contient pas beaucoup de mélanine ce qui augmente le risque de brûlure au soleil.
- Elle est plus sèche et plus perméable que la peau de l'adulte.
- Elle est fine et fragile.
- Elle n'assure pas correctement la fonction de thermorégulation et de protection.

3. Observez le schéma de la peau et complétez le tableau.



N°	Légende	N°	Légende
1	Poil	8	Derme
6	Glande sudoripare	9	Épiderme
7	Hypoderme	10	Muscle horripilateur (ou muscle érecteur du poil)

4. Indiquez 2 mesures d'hygiène à respecter en cas d'érythème fessier.

- Changer le bébé fréquemment et régulièrement.
- Bien laver, bien rincer et bien sécher la peau de l'enfant
- Au séchage, il ne faut pas frotter, mais tamponner.

5. Indiquez l'intérêt des rappels de vaccination.

- Les rappels de vaccination permettent de réactiver la mémoire immunitaire des lymphocytes (globules blancs).

6. Précisez 2 conditions de rangement de certains produits utilisés en milieu familial : médicaments, produits d'entretien.

- Les laisser dans leur emballage d'origine.
- Les mettre dans un meuble en hauteur, hors de la portée des enfants ou dans une armoire fermée à clé.

Dans la matinée, vous préparez le déjeuner d'Elsa et Djamel, au menu : betterave cuite, carotte-pomme de terre cuites à la vapeur, escalope de dinde, petit suisse, banane.

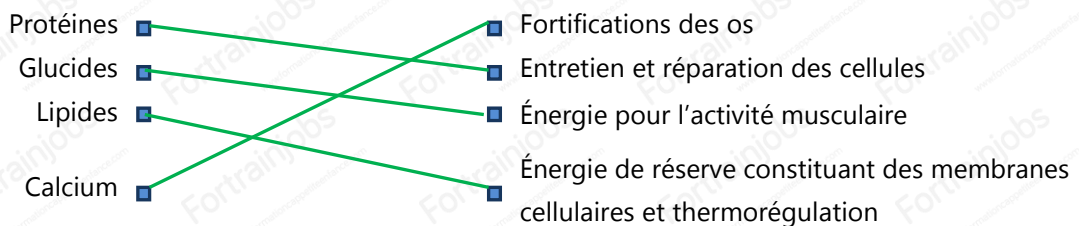
7. Identifiez dans la cuisine, 2 situations présentant un risque d'accident domestique.

- Des couteaux laissés à la portée des enfants peuvent engendrer des blessures et des coupures..
- Laisser les manches de casseroles tournées vers l'extérieur, dépassant la plaques de cuisson peuvent provoquer la brûlure de l'enfant si celui-ci arrive à les atteindre et les faire tomber.
- L'enfant peut se brûler en touchant la porte du four en marche.

8. Identifiez les groupes alimentaires du menu en complétant le tableau suivant :

Menu	Groupe(s) alimentaire(s)
Betterave cuite	• Fruits et légumes
Escalope de dinde	• Viande, poisson, œuf
Carottes Pommes de terre	• Fruits et légumes • Féculents et céréales
Petit suisse	• Produits laitiers
Banane	• Fruits et légumes OU Féculents et céréales

9. Relier les constituants alimentaires à leur rôle respectif.



10. Indiquez sous quelle forme (texture) vous servirez à Djamel les carottes et les pommes de terre et justifier votre réponse.

Puisque Djamel n'a que 15 mois, il faut lui servir les carottes et les pommes de terres en petit morceaux ou encore écrasées à la fourchette. Grâce à ses dents, ces textures ne risquent pas de l'étouffer.

Partie 2 : Mettre en place une activité ludique pour un enfant
/5 pts

Pendant la sieste de Marius et Djamel, vous proposez à Elsa une activité « exploration des sens ». Vous avez ramassé des fruits et légumes de votre jardin et vous comptez mettre l'accent sur le goût.

Décrivez votre activité en complétant la fiche d'activité en annexe 1.

ANNEXE 1
THEME : Exploration des sens

POUR QUI ?	Elsa, 26 mois
QUAND ?	Durant la sieste de MARIUS ET Djamel
MATÉRIEL et PRODUITS UTILISÉS PENDANT L'ACTIVITÉ (en citer 3 minimum)	Une protection pour la table. Plusieurs fruits et légumes, coupés en morceaux, dans des coupelles. Un jeu de loto des fruits et légumes.
DÉROULEMENT DE L'ACTIVITÉ EN DIFFÉRENTES ÉTAPES (en citer 3 minimum)	Protéger la table Demander à Elsa de se laver les mains. Poser les coupelles en les recouvrant d'un papier opaque. Demander à Elsa de goûter des morceaux et de dire de que fruit ou légume il s'agit selon le goût. Proposer à Elsa de jouer au loto des fruits et légumes, pour poursuivre l'activité.
OBJECTIFS DE L'ACTIVITÉ (en citer 2 minimum)	Développement du sens gustatif (en rapport avec les fruits et légumes). Développement du champ lexical des couleurs, saveurs, formes et noms des fruits et légumes. Développement de la mémorisation. Développement de la préhension.
DURÉE DE L'ACTIVITÉ	Entre 10 et 20 minutes.
VOTRE RÔLE DURANT L'ACTIVITÉ (en citer 3 minimum)	Assurer la sécurité de l'enfant. Aider l'enfant à développer son autonomie. Communiquer avec l'enfant et l'encourager. Répondre aux questions de l'enfants et à ses attentes.

Partie 3 : Contribuer à l'acquisition du langage, de la motricité et à la construction de relations sociales
/2,5 pts

1. Énoncez 3 attitudes de votre part pour stimuler l'acquisition du langage chez Djamel, 15 mois.

- Pendant les activités et les promenades, il faut nommer systématiquement les objets de son environnement.

- Parler de manière normale en ayant un vocabulaire et une structure à la fois simple et correcte.
- Mettre en place un cadre ludique en chantant des chansons et en racontant des comptines et des histoires.
- Au moment du change ou de la toilette, il faut veiller à nommer les différentes parties du corps de l'enfant.

2. Citez 2 manières de stimuler l'apprentissage de la marche.

- Tenir les mains de Djamel pendant qu'il essaye d'avancer.
- Proposer à l'enfant un « jouet de marche », tel que le camion porteur.
- Prévoir des meubles bas qu'il utilisera pour se déplacer ou pour prendre appui.

Partie 4 : Contribuer au développement psycho-affectif de l'enfant

/2,5 pts

Aujourd'hui, Elsa refuse de faire la sieste et de manger l'escalope de dinde que vous lui proposez pour déjeuner.

1. Indiquez votre attitude face au refus d'Elsa. Justifiez votre réponse.

- Diversifier les dispositions des aliments et la manière de leur présentation.
- Ne pas forcer Elsa à le manger, et le lui proposer un autre jour.
- Évoquer le problème aux parents le soir.

Justification : Il ne faut pas qu'Elsa fasse un blocage et cela ne compromet pas sa sécurité.

2. Indiquez la signification du « non » chez le jeune enfant.

L'enfant est en mesure de contester et de s'opposer.

Il apprend à prendre confiance en lui et à s'affirmer.

Il commence à grandir, devient plus autonome et imite l'adulte.

3. Indiquez 2 attitudes à tenir face au comportement d'Elsa.

- Se montrer à l'écoute.
- Poser des règles fermes, claires et réalisables.
- Se montrer rassurant et constant.
- Proposer à l'enfant des jeux qui canalisent son agressivité tout en lui permettant d'exprimer ses tensions et ses sentiments comme les jeux de ballon, la lecture d'histoires et des contes qui évoquent la peur et la colère, etc.