

**CAP Coiffure  
Session 2013**

**EP2 Partie écrite « Coupe, Forme, Couleur »**

Durée : 2h30  
Coefficient : 4

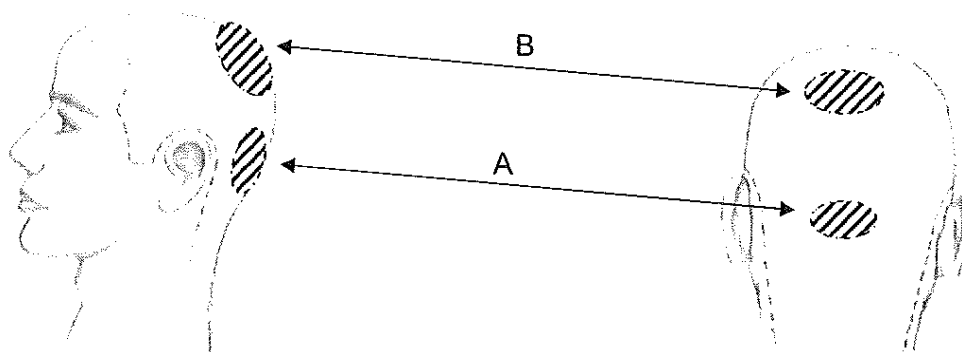
# CORRIGE

**TECHNOLOGIE DES TECHNIQUES PROFESSIONNELLES ET/OU DES PRODUITS ET/OU MATERIEL**

**/30 pts**

Avant de réaliser la coupe, Margaux doit pratiquer l'observation diagnostique de la forme du crâne et des différents points d'implantation du client.

1.1. Repérez et représentez, en les hachurant, la zone occipitale et la zone du vertex sur les 2 gabarits. Désignez la zone occipitale par la lettre A et la zone du vertex par la lettre B : (0,5 x 2 = 1 pt)



(source Pivot Point)

Le responsable demande à Margaux de réaliser la coupe de Pablo par la technique du peigne ciseaux et de créer un fondu de nuque.

1.2. Expliquez ces 2 techniques : (1 x 2 = 2 pts)

- La technique de peigne ciseaux :  
- Les cheveux sont présentés par la position du peigne selon des angles différents suivant lesquels on coupe avec les ciseaux. Le peigne fait office de guide et nous permet de réaliser un dégradé de longueur.
- La technique d'effilage :  
- Cette technique sert à alléger la coiffure en retirant de la masse et permet d'y apporter du volume.

Pour réaliser cette coupe, Margaux procède sur plusieurs zones de travail.

1.3. Reliez à l'aide de flèches les techniques de coupe masculine aux zones correspondantes : (0,5 x 5 = 2,5 pts)

ZONE		EXPLICATION
Zone de nuque	• →	Réaliser le dégradé par la technique du peigne ciseaux
Zone des cotés	• →	Réaliser les finitions de coupe
Zone plateau	• →	Couper cette zone à l'aide d'une mèche témoin en maintenant un angle à 90°
Zone vertex	• →	Maintenir une certaine longueur afin d'obtenir un équilibre de volume
Zone occipitale	• →	Réaliser les jonctions afin d'obtenir une forme angulaire

Margaux effectue les finitions en fin de coupe.

1.4. Complétez le tableau sur les finitions et leurs justifications en fonction de l'exemple proposé. (3 pts)


FINITIONS (0,5 x 2 = 1 pt)	JUSTIFICATIONS (1 x 2 = 2 pts)
Exemple : Les pourtours	Tracer les contours déterminés par les implantations
Le traçage des pattes	Tracer les pattes, délimiter leur hauteur et affiner leur épaisseur
Les finitions de nuque	Rééquilibrer la longueur de nuque et supprimer le duvet disgracieux

Pour réaliser la coupe de Pablo, Margaux installe son poste de travail.

2.1. Nommez les différents peignes présentés dans le tableau ci-dessous : (2,5 pts)



2.2. Cochez les peignes nécessaires pour cette coupe : (1,5 pts)

2.3. Renseignez l'utilisation des peignes que vous avez sélectionnés pour cette coupe : (8,5 pts)

NOM DU PEIGNE (0,5 pt par réponse)	SELECTION (0,5 pt par réponse)	UTILISATIONS (1,5 pt par réponse)
 Peigne de coupe	✗	Orienter les cheveux pour permettre la coupe, dégrader et lisser les cheveux pour plus de précision.
 Peigne de finition / biseauté / souple / fondu de nuque	✗	Effectuer les fondus de nuque et les tours d'oreille.
 Peigne à queue	<input type="checkbox"/>	
 Peigne démêloir	✗	Démêler la chevelure ou dégrossir une coupe.
 Peigne fourchette	<input type="checkbox"/>	

2.4. Nommez les rasoirs représentés ci-dessous : (0,5 pt)

2.5. Comparez les 2 outils en précisant leurs différentes utilisations (2 réponses attendues) : (4 pts)

NOMS (0,5 x 2 = 1 pt)	UTILISATIONS (0,75 x 4 = 3 pt)
<p><b>Rasoir à lames interchangeables</b></p> 	<ul style="list-style-type: none"> <li>- Tailler, raser, effiler, couper</li> <li>- Réaliser les finitions</li> </ul>
<p><b>Rasoir de sécurité (Feather)</b></p> 	<ul style="list-style-type: none"> <li>- Travailler en technique d'effilage : épluchage, effritage</li> <li>- Réaliser une coupe en totalité</li> </ul>

Pablo désire un coiffage « branché » représenté sur la photo ci-dessous. Dans le salon, Margaux dispose de différents produits de coiffage.

3.1. Nommez les 3 catégories de produits de coiffage à l'aide des définitions proposées dans le tableau : (1 x 3 = 3 pts)

CATEGORIE	DEFINITION
<b>Produits de fixation</b>	Ils sont appliqués essentiellement pour fixer la mise en forme temporaire réalisée.
<b>Produits de finition</b>	Ils sont utilisés pour finaliser un coiffage, pour redessiner, accentuer des mouvements.
<b>Produits de construction</b>	Souvent appelés renforçateurs, ils sont destinés à donner du corps à la chevelure, de la tenue à la mise en forme qui va être exécutée.

3.2. Sélectionnez les produits adaptés au coiffage désiré par Pablo (annexe 1) (3 réponses attendues) (0,5 x 3 = 1,5 pt)

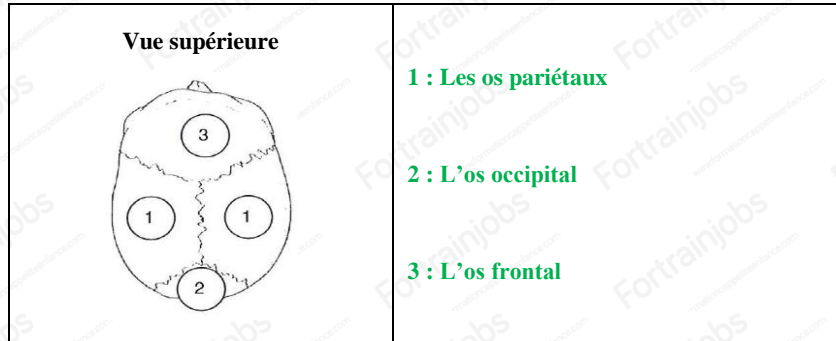
- Hairbody / Spray coiffant (effet gainant)
- Gforce / Gel Extrême
- Elastic / Spray flexible

**BIOLOGIE APPLIQUEE A LA PROFESSION**

**/9,5 pts**

Il est important de prendre en compte la morphologie du crâne de Pablo pour le bon « rendu » de la coupe.

1. Nommez les différents os du crâne repérés sur le schéma ci-dessous : (0,5 x 3 = 1,5 pt)






Anatomie morphologique de la tête (source : biologie esthétique, cosmétique, G. Peyrefitte)

Le client fait part à Margaux de son problème de chute de cheveux ; pour le rassurer, elle lui explique le processus de croissance du cheveu.

La perte des cheveux est normale lorsqu'un individu perd en moyenne une centaine de cheveux par jour.

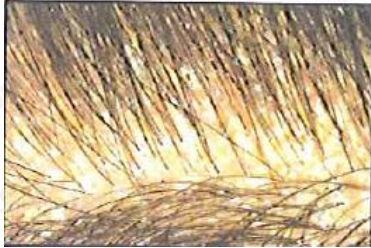
2.1. Reliez à l'aide de flèches l'image, la dénomination et la caractéristique correspondante : (0,5 x 6 = 3 pt)

IMAGE	DENOMINATION DE LA PHASE	CARACTERISTIQUE
	La Phase télogène	La phase de croissance ou poussée du cheveu
	La phase catagène	La phase de chute du cheveu
	La phase anagène	L'arrêt de la croissance ou phase de repos

2.2. Énoncez dans l'ordre chronologique les phases du cycle pileux : (1 x 3 = 3 pts)

1	Phase anagène
2	Phase catagène
3	Phase télogène

Très soucieux de son apparence, Pablo fait part à Margaux de son problème de pellicules.



Les deux types de pityriasis. (Source : www.Doctissimo.com)

2.3. Nommez les 2 types de pityriasis : (1 x 2 = 2 pts)

PITYRIASIS	DESCRIPTION
- PITYRIASIS Simplex Pellicules sèches	- Fines squames sèches de couleur grisâtre - Pellicules se détachent facilement - Pas de rougeurs - Fréquentes démangeaisons
- PITYRIASIS Stéatoïde Pellicule grasse	- Associé à une hyper séborrhée - Squames grasses, jaunâtres et collées au cuir chevelu - Localisé au niveau du vertex et la région frontale - Cuir chevelu gras, humide et irrité

**MICROBIOLOGIE ET HYGIENE APPLIQUEES A LA PROFESSION**

/10,5 pts

Lors des finitions de la coupe, Margaux s'est malencontreusement coupé au doigt avec le rasoir.

1.1. Indiquez les actions à réaliser (3 réponses attendues dans les 2 cas) : (0,5 x 6 = 3 pts)

Au niveau de la blessure (saignement peu abondant) :

- Nettoyer la plaie à l'eau et au savon, la rincer à l'eau claire
- Désinfecter avec un antiseptique en tamponnant la plaie
- Appliquer un pansement pour protéger la blessure

Au niveau du rasoir utilisé :

- Changer la lame
- Utiliser un spray désinfectant (ou lingette) pour désinfecter l'outil
- Stérilisation du matériel

L'hygiène en salon doit être irréprochable.

La peau est la première barrière naturelle contre les pénétrations des microorganismes.

1.2. Cochez les constituants de la peau qui participent à cette protection : (0,5 x 3 = 1,5 pt)

- Vaisseaux sanguins
- Sébum
- Poils
- Sueur
- Desquamation de la couche cornée

1.3. Reliez à l'aide d'une flèche le terme à la définition correspondante : (0,5 x 4 = 2 pts)

ANTISEPSIE	•	•	Etape préalable à la désinfection ou à la stérilisation.
DESINFECTION	•	•	Opération au résultat momentané permettant d'éliminer ou de tuer les microorganismes présents portés par des milieux inertes.
ASEPSIE	•	•	Opération au résultat momentané permettant d'éliminer ou de tuer les microorganismes présents sur un tissu vivant.
DECONTAMINATION	•	•	Ensemble de procédés utilisés pour éviter tout apport de microorganismes.

Il existe d'autres risques liés à la profession.

1.4. Complétez le tableau à partir de l'exemple proposé : (1 x 4 = 4 pts)

RISQUES	PREVENTION
ELECTRIQUES	- Ne pas brancher un appareil électrique les mains mouillées - Signaler tout appareil électrique défectueux
CHIMIQUES	- Porter des gants lorsqu'on manipule des produits sensibilisants - Toujours lire le mode d'emploi
MUSCULO-SQUELETTIQUES	- Ranger et adapter son poste de travail selon l'activité prévue - Eviter les gestes et mouvements répétitifs

**CONNAISSANCE DES MILIEUX DE TRAVAIL**

**/10 pts**

Pablo étant un nouveau client, il veut se sentir à l'aise, mais le bruit le gêne.

1.1. Citez trois sources sonores différentes que l'on peut retrouver dans un salon de coiffure. (0,25 x 3 = 0,75 pt)

- La musique d'ambiance
- Les sècheurs à cheveux
- Les sonneries de téléphone

1.2. Proposez des solutions pour réduire le niveau sonore de ces sources de bruit : (0,25 x 3 = 0,75 pt)

- Privilégier les machines moins bruyantes (sècheurs plus silencieux)
- Eviter les sonneries de téléphone agressives et réduire le volume
- Diminuer le niveau du fond sonore du salon

Pablo doit être enregistré dans le logiciel en tant que nouveau client.

2.1. Indiquez la fonction essentielle d'une fiche client : (2 pts)

<b>Fonction essentielle</b>	<ul style="list-style-type: none"> <li>- Identifier le client dans le fichier</li> <li>- Cibler ses besoins (suivi beauté)</li> <li>- Enregistrer les prestations réalisées auparavant</li> <li>- Fidélisation du client</li> </ul>
-----------------------------	---

2.2. Rayez les rubriques n'apparaissant pas sur la fiche client : (0,25 x 8 = 2 pts)

<b>Identification du client</b>	<b>Loisirs</b>	<b>Adresse mail / téléphone</b>
<b>Mensurations</b>	<b>Date de naissance</b>	<b>Nombre d'enfants à charge</b>
<b>Sexe</b>	<b>Adresse du client</b>	<b>Numéro de sécurité sociale</b>
<b>Profession</b>	<b>Date de la prestation</b>	<b>Code barre</b>

Après avoir été coiffé, Pablo se dirige vers la caisse pour régler sa prestation de service.

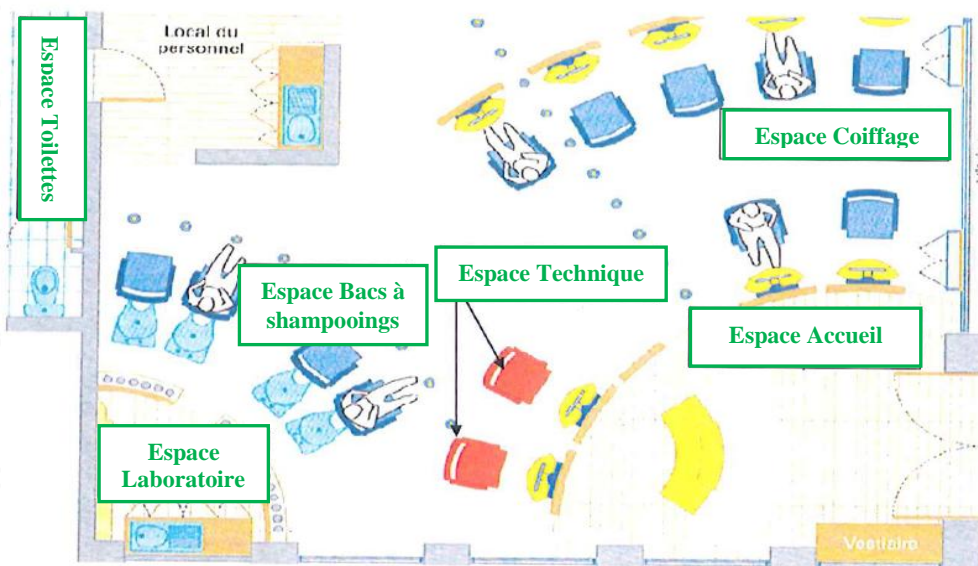
3.1. Citez les moyens de paiement possibles dans un salon de coiffure : (0,5 x 3 = 1,5 pt)

- Chèque bancaire
- Cartes bancaires
- Espèces

3.2. Énoncez les contrôles nécessaires lors d'un règlement par chèque (3 réponses attendues) : (0,5 x 3 = 1,5 pt)

- Vérifier que le chèque est bien signé
- Vérifier la concordance entre le montant en chiffres et celui en lettres
- Vérifier l'exactitude de l'ordre et la date

4. Nommez les différents espaces professionnels sur le plan ci-dessous : (0,25 x 6 = 1,5 pt)



(Source : Lanore)



**De l'homme à l'acteur**

Un casting pour « La trilogie du Seigneur des Anneaux »

**Critères d'évaluation :**

**1<sup>ère</sup> partie : 5 pts**

**Justesse des observations.\* (2 pts)**

**Justesse des relevés des structures. (1,5 pt)**

**Qualité graphique du croquis. (1,5 pt)**

**\* Listez les différences dans les coiffures et les postiches des personnages : (0,25 x 6 = 1,5 pt)**

**1. de couleurs : Le premier personnage est blond tandis que le deuxième est plutôt grisonnant.**

**2. de formes : Le premier a une chevelure plate alors que le deuxième a beaucoup de volume.**

**3. de matières : Le personnage blond a une chevelure lisse et raide, l'autre personnage présente une chevelure frisée, bouclée ou ébouriffée.**

**Il y a un point commun. Lequel ? (0,5 pt)**

**- On remarque la présence de tresses chez les deux personnages.**

**2<sup>ème</sup> partie : 15 pts**

**Respect des volumes. (5 pts)**

**Exploitation des visuels pour la conception de la coiffure. (3 pts)**

**Respect et richesse de la gamme colorée. (2 pts)**

**Qualité plastique de la réalisation. (5 pts)**