

**CAP Esthétique  
Session 2014**

**EP3 « Sciences et Arts appliqués à la Profession »**

Durée : 3h  
Coefficient : 4

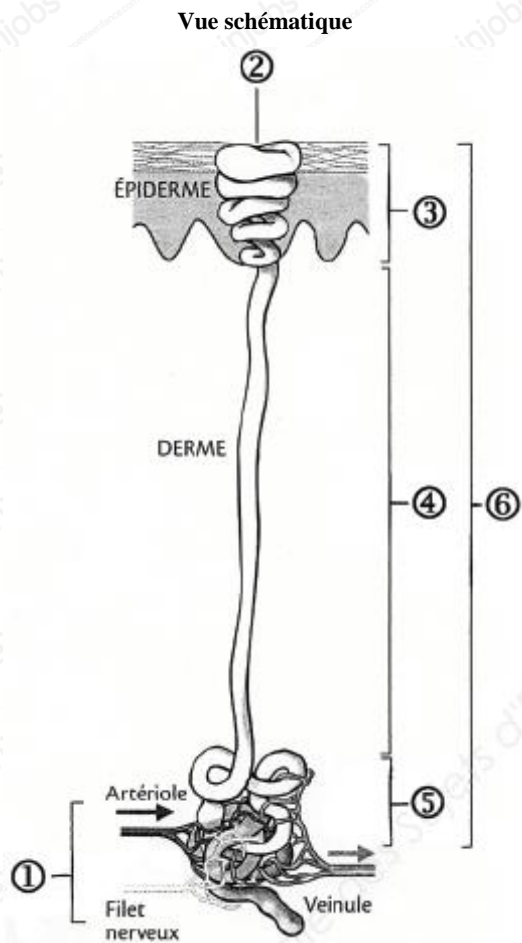
# SUJET

**BIOLOGIE**

**/20 pts**

Votre nouveau client Monsieur M., sportif de haut niveau est gêné par sa transpiration excessive.

1. Annotez le schéma ci-dessous de la glande sudoripare :



1	
2	
3	
4	
5	
6	

**Glomérule sudoripare =**  
peloton sécrétoire + segment glomérulaire du conduit sudorifère

Source : G. Peyrefitte, M.C. Martini

2. Indiquez la composition de la sueur :

.....

.....

.....

3. Indiquez le rôle essentiel de la sueur :

.....

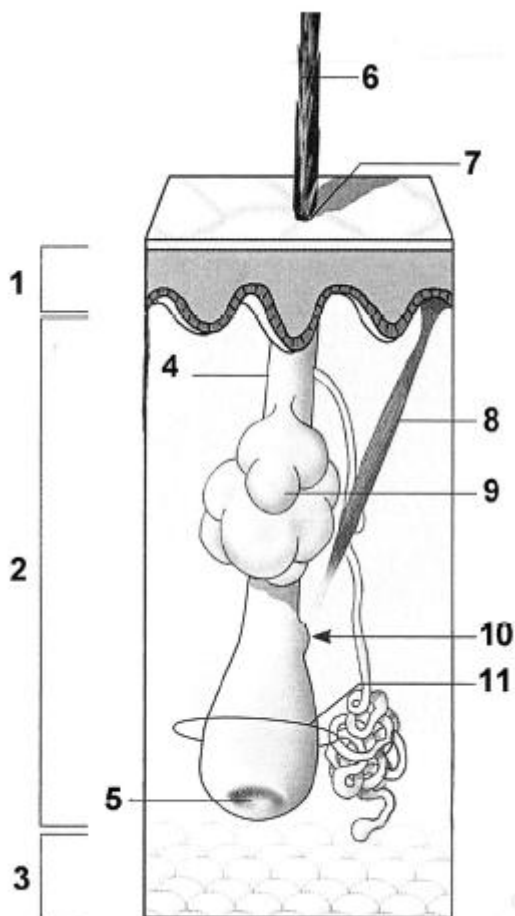
4. Définissez l'hyperhydrose palmo-plantaire :

.....

.....

Monsieur M. a remarqué qu'il transpire davantage au niveau des zones du corps où les poils sont plus présents.

5. Annotez le schéma ci-dessous et donnez-lui un titre :



Titre :	
1	
2	
3	
4	
5	
6	
7	
8	
9	
10	
11	

Source : G. Peyrefitte, M.C. Martini

6. Précisez la distribution des poils dans la peau (la répartition de la pilosité) :

.....

.....

.....

7. Décrivez les trois phases du cycle pileux en complétant le tableau ci-dessous :

Nom des phases	Description	Durée

8. Citez deux affections du système pileux :

.....

.....

**COSMETOLOGIE**

**/20 pts**

Monsieur M. souhaite remédier à son problème de transpiration excessive et vous demande conseil quant aux produits à utiliser.

1. Énoncez deux propriétés spécifiques d'un déodorant et d'un antiperspirant :

Déodorant	Antiperspirant
-	-
-	-

2. Énoncez deux conditionnements possibles d'un déodorant :

.....

.....

Monsieur M. se rase à l'aide d'un rasoir mécanique et souhaite un produit de rasage adapté. Vous lui conseillez une mousse à raser pour ses actions émoullientes, adoucissantes, bactéricides et cicatrisantes.

3. Citez un principe actif spécifique pour chaque action :

Actions	Principes actifs
Emolliente	
Adoucissante	
Bactéricide	
Cicatrisante	

4. Énoncez les modalités d'utilisation de la mousse à raser :

.....

.....

.....

.....

.....

.....

5. Citez cinq obligations légales devant figurer sur l'étiquetage d'un conditionnement aérosol :

.....

.....

.....

.....

.....

Monsieur M. présente des cernes. Vous lui conseillez l'utilisation de patchs cosmétiques.

6. Définissez les patchs :

.....

.....

.....

7. Citez les propriétés spécifiques des patchs contours des yeux :

.....

.....

.....

**TECHNIQUES ESTHETIQUES**

**/10 pts**

Afin de limiter la transpiration excessive, Monsieur M. souhaite s'épiler le torse et les aisselles. Avant de commencer l'épilation, soucieux il vous questionne sur le déroulement de cette prestation.

1. Décrivez le protocole de l'épilation à la cire jetable sans bandes pour Monsieur M :

-----

-----

-----

-----

-----

-----

-----

-----

-----

-----

-----

-----

-----

-----

-----

-----

2. Complétez le tableau ci-dessous relatif aux produits et instruments utilisés au cours de cette prestation :

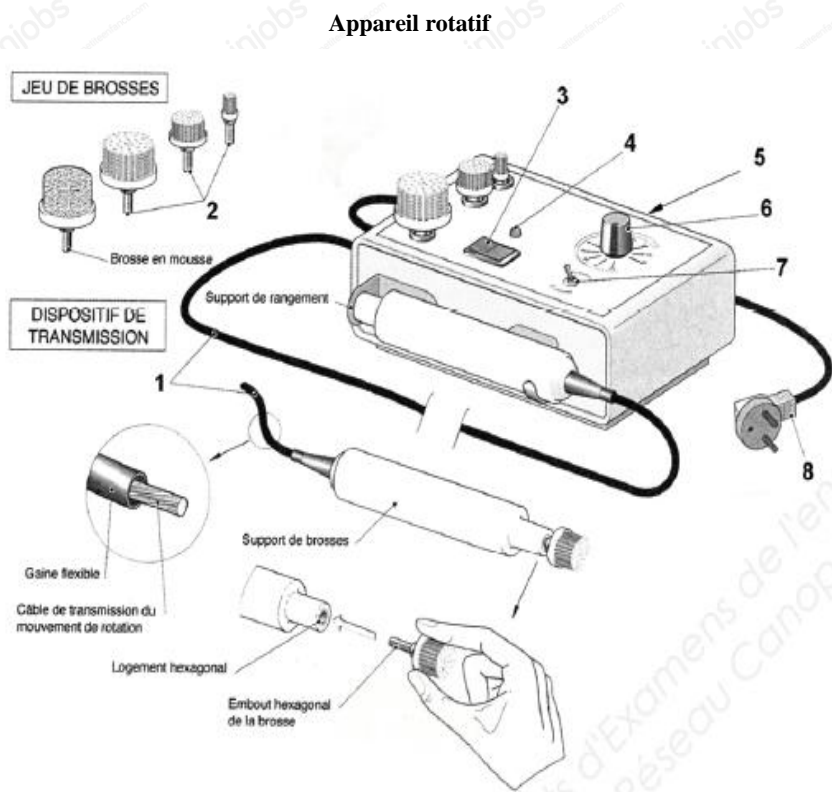
<b>Epilation des aisselles</b>	
<b>Produits</b>	<b>Instruments</b>

**TECHNOLOGIE DES APPAREILS ET DES INSTRUMENTS**

**/15 pts**

La peau des hommes étant plus épaisse, l'utilisation de l'appareil rotatif est particulièrement adaptée au cours d'un soin du visage.

1. Identifiez dans le tableau ci-dessous, les différents organes et accessoires de l'appareil :



1	
2	
3	
4	
5	
6	
7	
8	

Source : CAP esthétique cosmétique, édition MASSON, G. Peyrefitte, M.C. Martini

2. Décrivez le mode d'emploi de cet appareil lors de la phase de nettoyage au cours d'un soin du visage :

.....

.....

.....

.....

.....

.....

.....

.....

.....

.....

Pour potentialiser les effets du soin, vous utilisez la brosse visage manuelle.

3. Énoncez la fonction de cet instrument et décrivez-le dans le tableau ci-dessous :

Brosse visage	
Fonction	Description

4. Énoncez quatre opérations d'hygiène de cet instrument :

.....

.....

.....

.....

5. Justifiez ces opérations d'hygiène :

.....

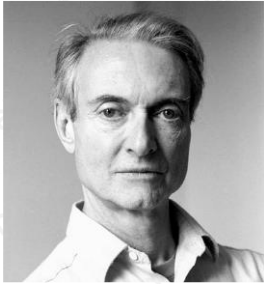
.....

.....



**ARTS APPLIQUES A LA PROFESSION**

**/15 pts**



**Roy Lichtenstein**  
(1923-1997)

La bande dessinée constitue l'élément de base du langage plastique de l'artiste américain Roy Lichtenstein. Elle lui permet de traduire sa vision d'une Amérique en prise avec le consumérisme prôné par la publicité. Roy Lichtenstein emprunte non seulement l'iconographie des bandes dessinées, mais s'inspire aussi de leur technique mécanique (trames pointillistes, cernes linéaires, couleurs saturées, dessin synthétique...) Sa pratique consiste à restituer les vignettes des comics à la peinture à l'huile, qu'il agrandit, recadre ou recompose, en jouant sur les épaisseurs des cernes ou l'équilibre des aplats.

- Concevoir un maquillage artistique, sur le modèle féminin (page 12/12), en s'inspirant des compositions et de la palette colorée de Roy Lichtenstein, peintre du Pop Art. Exploiter la documentation figurant sur les pages 10/12 et 11/12.
  - Ce maquillage évoquera l'univers pictural de l'artiste. Il exploitera les codes de la bande dessinée : Simplification des formes, trames, cernes, aplats de couleurs et onomatopées\*.
- La composition s'étendra autour des yeux, sur les lèvres et sur les ongles.  
Exploiter, l'asymétrie ou la symétrie, l'inversion, la répétition, la juxtaposition, le changement d'échelle.  
Tenir compte de la déformation due au relief du visage et des ongles.
- Traduire le teint, le modelé du visage, le volume des ongles et la carnation de la main.
  - L'harmonie colorée globale du maquillage (visage + ongles) doit être en relation avec les couleurs contrastées de la documentation : couleurs vives et primaires associées aux couleurs neutres.

\* Une onomatopée : est un mot qui rappelle une sonorité ou une perception acoustique faite par des personnes, des animaux ou des objets  
(ex : Bang).

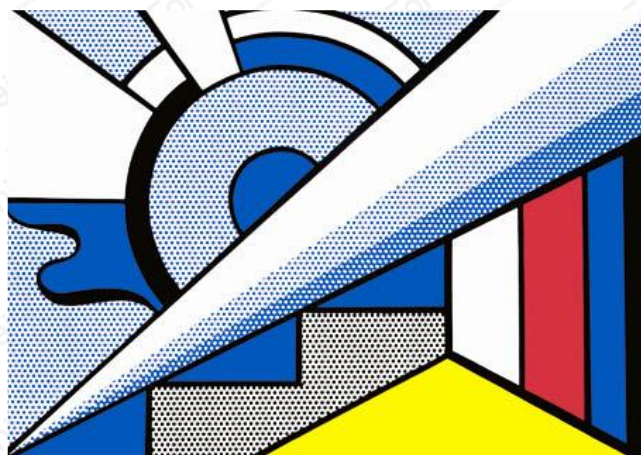
Technique : libre, à l'exclusion des techniques à séchage lent. L'utilisation de calque est autorisée

**EVALUATION :**

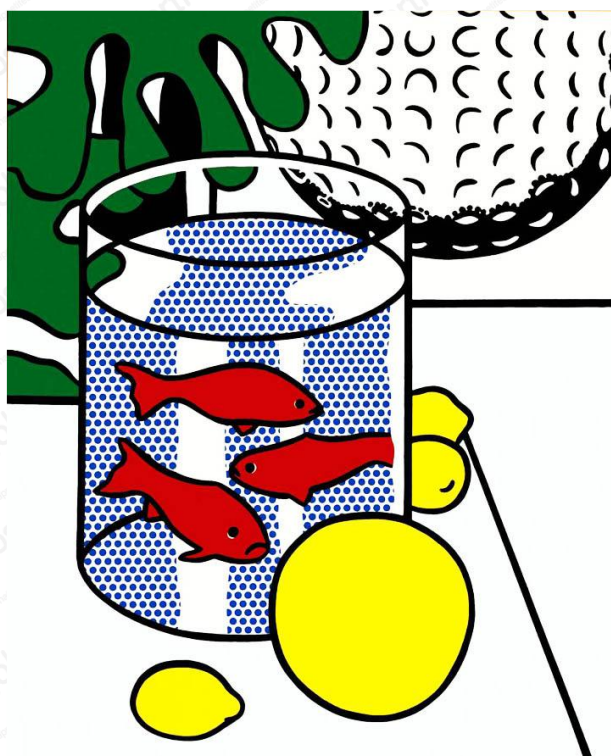
- Qualité de la composition en rapport avec l'univers de l'artiste.
- Déformation des motifs en lien avec le relief.
- Traduction du teint et du modelé.
- Qualité et respect de l'harmonie colorée pour l'ensemble.
- Qualités graphiques et maîtrise des outils techniques.



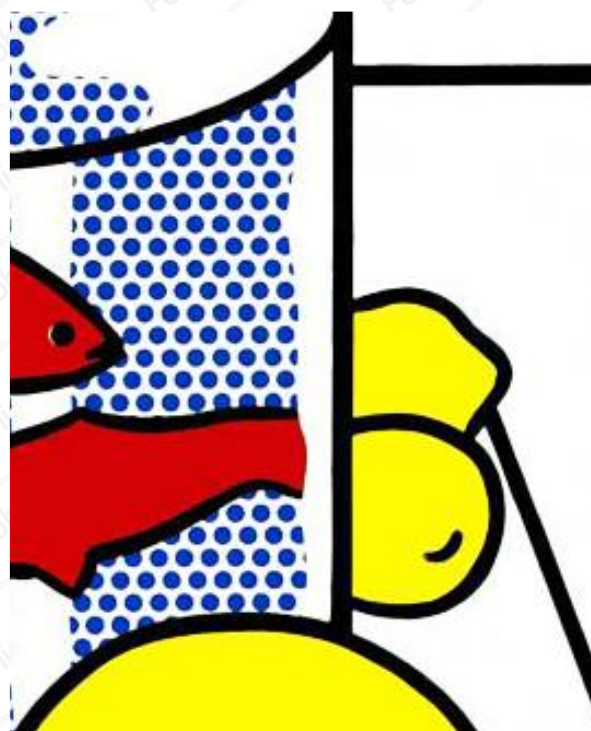
Modern painting with bolt. 1967. Huile sur toile.



Modern painting with wedge. 1967. Huile sur toile.



Still life with goldfish. 1972. Huile sur toile.



Still life with goldfish (detail).



**Whaam ! (detail) 1963. Huile sur toile**



**Pow Wow. 1979. Huile sur toile**



**Purist painting with bottles. 1975. Huile sur toile**

