

**CAP Coiffure
Session 2015**

EP2 Partie écrite « Coupe, Forme, Couleur »

Durée : 2h30
Coefficient : 4

SUJET

SITUATION PROFESSIONNELLE :

« *L'une des grandes tendances en matière de coloration de cheveux, c'est le roux ! Roux cuivré, roux irlandais, acajou ou rouge intense* »

Source : internet / Cosmo

Vous venez d'être embauché dans un salon franchisé qui vient d'ouvrir, spécialisé dans les technologies de coloration. Il y a 5 salariés : deux techniciens, trois coiffeurs et un responsable.

Ce salon vient d'être rénové et l'électricité remise aux normes.

Charlotte termine ses études de marketing. Elle est embauchée dans cette société de salons de coiffure.

Pour ce nouveau départ, elle prend rendez-vous dans ce salon. Elle désire apporter un relief cuivré à sa chevelure. Son choix se porte sur cette photo aux tendances actuelles. Elle aimerait une coloration sans entretien, sans effets de racines et d'une tenue d'un mois environ. De plus, elle veut égaliser les pointes.

Sa chevelure est naturelle, d'une longueur de 30 cm, couleur blond et présente 10% de cheveux blancs. Son cuir chevelu est sain, à tendance gras.



TECHNOLOGIE DES TECHNIQUES PROFESSIONNELLES ET/OU DES PRODUITS ET/OU MATERIEL

/30 pts

Vous accueillez Charlotte et procédez au diagnostic.

1. Pour répondre aux désirs de Charlotte, renseignez le tableau ci-dessous afin de cibler les attentes de votre cliente et répondre à ses besoins.

Nature et état du cuir chevelu	Nature : Etat :
% de cheveux blancs	
Longueur de cheveux	
Hauteur de ton : racines, demi-longueurs et pointes	Racines : Demi-longueurs : Pointes :
Désir de la cliente	

1.1. Cochez la ou les colorations possibles pour Charlotte. Justifiez votre choix :

Familles de coloration	Cochez votre réponse	Justifications
Coloration d'oxydation		
Coloration semi permanente ou directe		
Coloration fugace ou temporaire		
Coloration végétale		

2. Votre responsable opte pour une coloration directe/ou semi permanente. Une touche d'essai, 48h avant, a été réalisée sur Charlotte et le résultat est négatif.

2.1. Complétez le tableau ci-dessous en vous aidant de la notice en annexe 1.

Famille de coloration	
Nom du produit	
Caractéristiques de la coloration choisie	
Précautions d'emploi	
Technique d'application	
Temps de pause	

2.2. Nommez la catégorie de shampooing à utiliser avant l'application de la couleur :

.....

2.3. Citez deux caractéristiques de ce shampooing :

.....

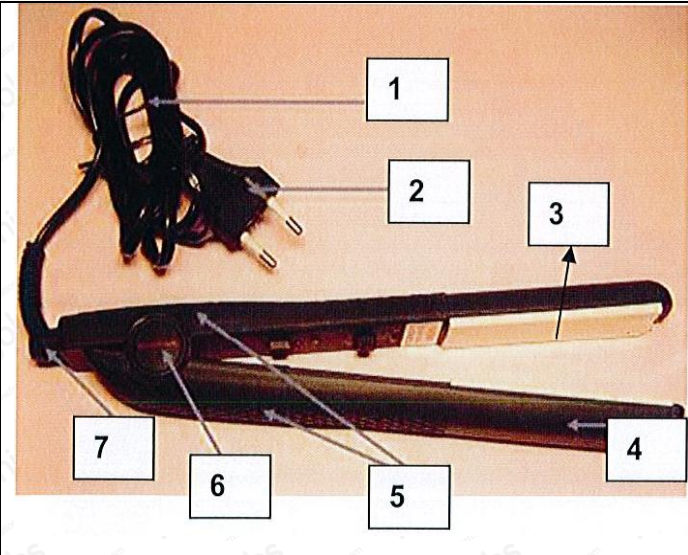
.....

2.4. Parmi les composants ci-dessous, soulignez les sept éléments indispensables à la composition de ce shampooing :

- Base détergente
- Conservateur
- Acide thioglycolique
- Parfum
- Acides aminés
- Eau dé ionisée
- Agents adoucissants
- Séquestrant
- Colorant
- Agents traitants
- Solvants
- Nacrant/opacifiant
- Sur graissant

3. Après avoir réalisé sa coupe, vous procédez au service forme. Le lisseur sera nécessaire pour effectuer les finitions de la coiffure souhaitée.

3.1. Légendez le schéma ci-dessous :



1	
2	
3	
4	
5	
6	
7	

3.2. Nommez trois autres types de fers électriques utilisés en salon :

.....

.....

.....

3.3. Listez quatre précautions d'utilisation et deux précautions d'entretien de ce fer :

Utilisation	Entretien
-	-
-	-
-	-
-	-

4. Le coiffage est terminé. Charlotte vous demande des conseils sur l'entretien de ses cheveux. Vous lui proposez un suivi beauté.

4.1. Parmi les produits suivants, relevez les deux conseillés à Charlotte et justifiez votre choix par deux arguments :

			
Masque cheveux colorés	Shampooing fixateur de coloration	Crème définition cheveux bouclés	Shampooing cheveux fragilisés

Produit :	Produit :
-	-
-	-

BIOLOGIE APPLIQUEE A LA PROFESSION

/10 pts

Lors de la mise en forme temporaire de Charlotte, le cheveu a subi une déformation pour obtenir une nouvelle forme. Le cheveu est composé de kératine, chaîne d'acides aminés liés entre eux par des liaisons chimiques ou ponts.

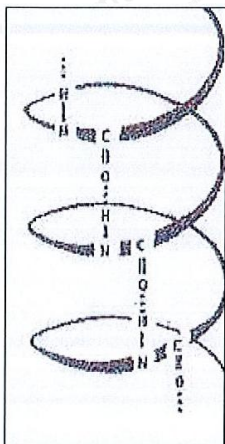
1. La kératine est une molécule composée de différents atomes.

1.1. Nommez les atomes :

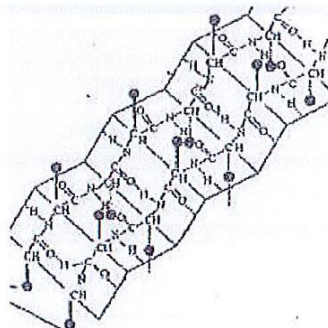
- C : 50 à 60%
- H : 4 à 5%
- O : 25 à 30%
- N : 8 à 12%
- S : 2 à 4%

La kératine présente deux structures.

1.2. Notez sous chaque schéma le type de structure :



Structure



Structure

1.3. Citez deux liaisons qui assurent la cohésion et la solidité du cheveu :

.....

.....

1.4. Pour la mise en forme du cheveu, on doit agir sur ces liaisons.
Complétez le tableau ci-dessous :

MISE EN FORME	EXEMPLE	NOMS DES LIAISONS CONCERNEES
Temporaire
Durable	Permanente

2. La mise en forme temporaire fait appel à différentes propriétés du cheveu.

2.1. Associez aux observations suivantes les propriétés correspondantes du cheveu :

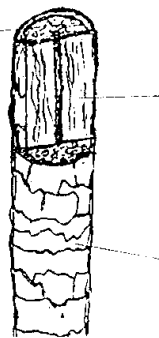
OBSERVATIONS	PROPRIETES
Le cheveu peut se déformer de façon temporaire.	-
Suivant son état, le cheveu n'a pas la même charge de rupture.	-
Le cheveu ne se décompose pas.	-
Le cheveu mouillé peut s'allonger de 50% de la longueur initiale.	-

3. Charlotte souhaite des reliefs. Deux types de pigments constituent la couleur naturelle des cheveux.

3.1. Renseignez le tableau en portant le type de pigments et la couleur correspondante.

NOMS DES PIGMENTS	COULEURS
.....
.....

3.2. Positionnez la cuticule, le cortex et la moelle sur le schéma ci-dessous. Entourez la partie du cheveu où se trouvent les pigments mélaniques.



Coupe transversale du cheveu

3.3. Nommez les cellules qui produisent ces pigments :

.....

4. Charlotte a un cuir chevelu à tendance gras.

4.1. Donnez le nom de cette anomalie :

.....

4.2. Notez quatre aspects des cheveux dans le cas de cette anomalie :

.....

.....

.....

.....

MICROBIOLOGIE ET HYGIENE APPLIQUEES A LA PROFESSION

/10 pts

« Il y a des boutons qui apparaissent sur mes mains dès que je suis en contact avec les couleurs. Ils peuvent devenir très purulents, douloureux et provoquer des crevasses. (.....) Les tests ont révélé que j'étais allergique à l'un des composants des colorants. »

Source « travail et sécurité » mars 2013

« Le risque professionnel des coiffeurs le plus important se situe au niveau de la peau (risque cutané). Il est dû à l'utilisation de produits chimiques agressifs contenus dans les teintures et les permanentes, ou le contact avec l'eau et le shampooing qui détruit le film protecteur de la peau. Les dermatoses (maladies de la peau) professionnelles sont fréquentes dans la coiffure et elles sont reconnues en maladies professionnelles.

Le travail en milieu humide favorise le développement de ces dermatoses professionnelles : dermatite d'irritation, eczéma de contact allergique, ou affections endogènes aggravées par le travail (psoriasis des mains, eczéma atopique et dyshidrose). Les irritations cutanées se traduisent par des rougeurs (sur le dos des mains et entre les doigts), des démangeaisons (prurit), des sensations de brûlure, des fissures, desquamations et des crevasses. L'apparition peut être rapide (juste après l'exposition à une substance irritante) ou progressive. »

Source internet les risques professionnels

1. Pour réaliser les colorations, le professionnel doit prendre certaines précautions afin d'éviter des affections.

1.1. Relevez trois réactions cutanées :

.....

.....

.....

1.2. Proposez une mesure de prévention pour éviter le risque d'allergie :

.....

Après le départ de votre cliente, c'est la fin de la journée. Vous procédez à l'entretien du matériel et au rangement du salon.

2. Dans le tableau ci-dessous, proposez pour chaque activité d'hygiène le produit à utiliser :

					
Lingettes désinfectantes	Alcool à 90°	Stérilisateur micro billes	Stérilisateur UV	Eau oxygénée	Gel hydroalcolique

Activité	Produits utilisés
Entretien bac à shampoing	-
Stérilisation du matériel de coupe	-
Stérilisation des brosses	-
Décontamination des mains	-

2.2. Donnez deux arguments qui justifient le respect des règles d'hygiène en salon :

.....

.....

2.3. Donnez le rôle de la stérilisation du matériel coupant :

.....

« Sous le terme « agent biologique », on regroupe des micro-organismes naturels, bactéries, virus, parasites protozoaires et champignons microscopiques, les toxines qu'ils produisent, et les micro-organismes génétiquement modifiés.

Si la plupart des micro-organismes sont inoffensifs pour l'homme, certains peuvent déclencher une infection, une allergie ou une intoxication ou avoir un caractère cancérogène. »

Source internet officiel prévention

3. Dans le salon, les micro-organismes peuvent venir de diverses origines.

3.1. Relevez quatre familles de micro-organismes :

.....

.....

.....

.....

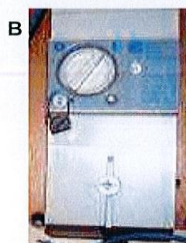
3.2. Parmi ces 4 familles, soulignez celles qui ont tendance à proliférer dans le linge humide.

CONNAISSANCE DES MILIEUX DE TRAVAIL **/10 pts**

Vous expliquez à Charlotte que des travaux ont été réalisés au salon au niveau de l'électricité.

1. La nouvelle installation électrique du salon de coiffure est assurée par différents dispositifs protégeant les personnes et le matériel.

1.1. Reportez les lettres de chaque dispositif (A, B, C, D) face à sa définition.



Dispositifs de protection	Définitions
	<p>La prise de terre</p> <p>Transporter le courant vers la terre en cas de fils dénudés entrant en contact avec l'appareil métallique, afin d'éviter que le courant traverse le corps de la personne l'utilisant (électrisation).</p>
	<p>Le disjoncteur différentiel</p> <p>Un dispositif de sécurité est installé juste après le compteur dont le but est de protéger les personnes.</p>
	<p>Le coup de poing d'arrêt d'urgence</p> <p>Ce dispositif permet, par un geste simple de couper très rapidement l'alimentation électrique. La mise en action du coup de poing d'arrêt d'urgence permet de porter secours à une personne qui présente des signes d'électrisation, sans danger pour les secouristes.</p>
	<p>Le coupe circuit</p> <p>Pour protéger les appareils branchés sur le circuit en cas de surintensité électrique, on installe un disjoncteur entre le disjoncteur différentiel et la prise.</p> <p>Si l'intensité du courant dépasse celle que peut supporter le fil de l'appareil, le circuit électrique est coupé. On dit que le fusible saute. Cela signifie que le filament du fusible a fondu et donc a interrompu l'alimentation en énergie.</p>

1.2. Citez quatre précautions à prendre pour la protection des matériels et des personnes :

.....

.....

.....

.....

INSTALLATION ELECTRIQUE DEFECTUEUSE – LIMOGES

[...] L'eau projetée par la pomme de la douche, a touché une lampe éclairant le local. A peine l'eau a-t-elle aspergé, le jeune couple tombe foudroyé.

Il s'avère que l'installation électrique de ce camp présentait depuis longtemps des lacunes graves : fils électriques non protégés et boîtes dérivantes non conformes.

Source internet



ELECTROCUTE PAR SON MAGNETOPHONE

Un chef cuisinier célibataire de 24 ans M. Christian Dubrulle, est mort hier électrocuté au pied de sa baignoire, dans l'auberge où il travaillait. Alors qu'il était mouillé, il aurait touché un magnétophone à cassettes branché à coté de lui.

CHOLET

Un ouvrier tué par électrocution

Jeudi, vers 10h30, un ouvrier d'entretien des établissements Pasquier, fabricant de brioches aux Cerqueux de Maulévrier, a été mortellement touché par une décharge électrique de 380 volts. C'est en effectuant une réparation sur une prise de courant non débranchée que M. JP Rouillard a été électrocuté.

2. l'électricité est la source d'énergie de l'éclairage.

2.1. Énoncez les qualités d'un bon éclairage du poste de coiffage (4 réponses attendues).

.....

.....

.....

.....

Le compteur électrique présente des informations importantes sur l'alimentation électrique d'un local.

3. A partir du compteur électrique, renseignez le tableau en relevant la valeur et l'unité :



Grandeur électrique	Unité
Tension	-
Intensité	-
Fréquence	-
Consommation	-

ANNEXE 1

IGORA COLOR GLOSS

COLORATION DIRECTE CREME-GEL POUR UNE COULEUR ULTIME ET UNE BRILLANCE EFFET MIROIR

Mode d'emploi

IGORA Color Gloss est une coloration directe crème-gel basée sur la technologie Chroma Colour qui facilite l'adhérence de la couleur sur les cheveux.

- Appliquez IGORA Color Gloss soit à l'aide d'un pinceau, soit aux doigts ou avec un peigne de coupe pour des effets créatifs et partiels.

Bénéfices

- Prêt-à-l'emploi, sans ammoniac, ni oxydant.
- Peut-être appliqué sur cheveux naturels ou déjà colorés.
- Sans engagement de couleur, tenue jusqu'à 15 shampooings.
- Apporte une couleur ultime et une brillance effet miroir.
- 4 résultats couleur : naturel intense, reflet mode éclatant, expertise technique et création tendance.
- Création illimitée de nuances grâce à la miscibilité des tons.
- Idéal pour un rafraîchissement de la couleur entre deux colorations permanentes.

Première utilisation : Appliquez IGORA Color Gloss de la racine vers les pointes.

Coloration des repousses : Appliquer d'abord IGORA Color Gloss sur les racines puis dans un second temps sur les longueurs et pointes.

Éviter le contact avec le cuir chevelu, afin d'éviter de le tacher.

Pour éviter les taches sur la peau, utilisez la crème protectrice et nourrissante IGORA Skin Protection Cream sur les contours du visage.

Temps de pose

- Cheveux normaux : 10 - 20 Minutes.
- Cheveux colorés et poreux : 5 - 10 Minutes.

L'apport de chaleur est optionnel et apporte : intensité de ton supplémentaire, rétention de la couleur et couverture des cheveux blancs.

Préparation

- Définissez la couleur existant en profondeur et choisissez la nuance désirée en accord avec le nuancier.
- Lavez les cheveux avec BC Bonacure et essorez les soigneusement.
- Couvrez les vêtements avec une serviette noire et utilisez des gants de protection.

Rinçage

Utilisez des gants de protection.

- Émulsionner avec de l'eau chaude et rincer abondamment jusqu'à obtention d'une eau claire.

Si le cuir chevelu est taché, un shampooing doux est recommandé, comme par exemple BC Color Save.

Application

- Appliquez IGORA Color Gloss directement sur les cheveux et répartir le produit sur l'ensemble de la chevelure.
- Commencez par la zone du vertex et finir vers la ligne frontale.

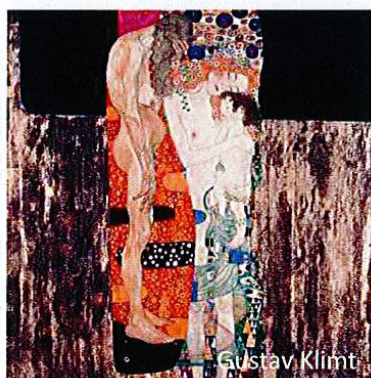
Nota : Les produits peuvent tacher le cuir chevelu, le matériel en plastique et les serviettes.

ARTS APPLIQUES A LA PROFESSION

/20 pts



Dante Gabriel Rossetti
Lady Lilith, 1868



Gustav Klimt
Les trois âges de la femme, 1905



Gustav Klimt
Les trois gorgones (détails), 1902

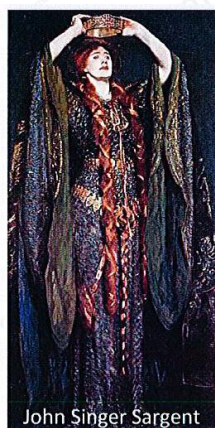


Frederick Sandys
May Margaret, 1865

« La rousse reste à l'écart de ce grand partage des femmes en deux catégories bien tranchées (brunes et blondes).

Mais elle est prise dans des stéréotypes qui datent de plusieurs millénaires. Esclave et prostituée dans l'antiquité, sorcière au Moyen-âge, la rousse est la femme différente, à la lourde sensualité, au caractère sauvage et indépendant.

En peinture, il faudra attendre l'époque victorienne, pour que Rossetti, peintre des chevelures épaisses et flamboyantes, donne à la rousse ses lettres de noblesse picturale ».



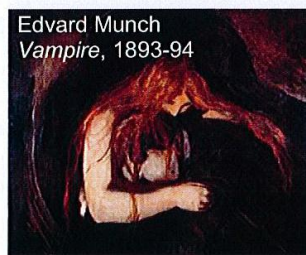
John Singer Sargent
Ellen Terry as Lady MacBeth, 1889



Toulouse-Lautrec
Yvette Guilbert, 1894



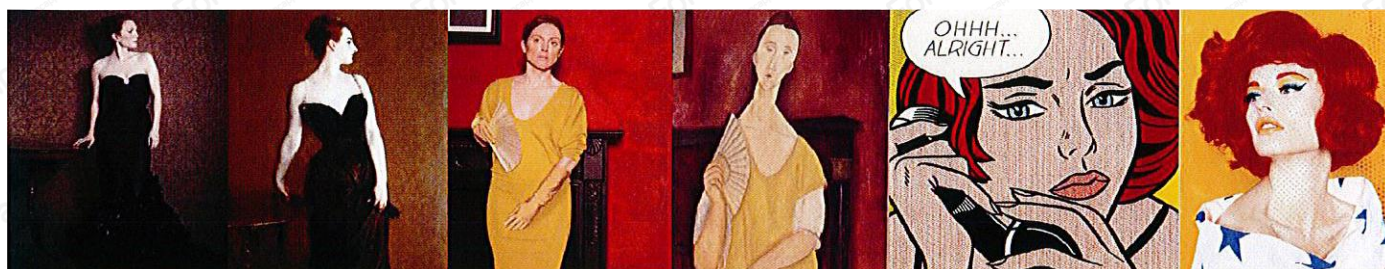
Modigliani
Femme rousse, 1919



Edvard Munch
Vampire, 1893-94



Frederick Sandys
Mary Magdalene, 1858-60



Harper's Bazaar, Mai 2008, Julianne Moore pour 'portraits of a Lady' par Peter Lindbergh

LE SUJET :

Le photographe Peter Lindberg continue sa série de « Portraits of a Lady's ».

Pour mener à bien son projet de tableau vivant, il fait appel à vous pour coiffer l'actrice Julianne Moore.

A vous de jouer avec sa chevelure rousse !

Votre coiffure reprendra la forme, les volumes et la couleur des cheveux du modèle du tableau de l'artiste choisi.

CAHIER DES CHARGES :

Comme pour la série de 2008 du magazine Harper's Bazaar ci-dessus, votre proposition de coiffure s'inspirera directement d'un des deux tableaux. Vous adapterez la texture et la couleur de la chevelure du tableau sélectionné.

LA DEMANDE :

1. Réalisez un croquis analytique (direction des mèches) au crayon à papier des deux tableaux suivants afin de mieux comprendre le coiffage présenté par l'artiste peintre.

2. Sélectionnez le tableau A ou B pour transposer la coiffure de l'artiste peintre sur votre proposition finale aux dernières pages.

La couleur de la chevelure sera rousse mais restera fidèle à la palette de l'artiste.

BAREME :

1. Analyse :

Croquis analytique : Respect des directions des mèches.

2. Proposition finale :

- Respect de l'harmonie colorée
- Volume et brillance
- Qualité graphique des lignes
- Respect de la coiffure sélectionnée
- Implantation et proportions

1. Réalisez un croquis analytique (direction des mèches) des deux coiffures des tableaux A et B sur les gabarits correspondants.
Esquisses au crayon à papier.



John Currin, *The Cripple*, 1997

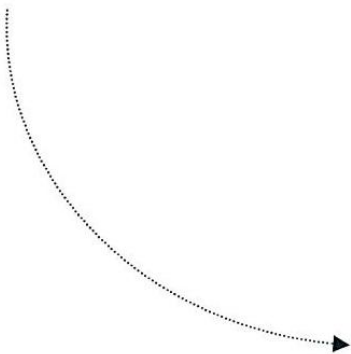
A





Egon Schiele, *Femme assise avec la jambe repliée*, 1917

B



2. Suite à vos analyses, sélectionnez un de vos croquis analytique pour transposer la chevelure.

Vous veillerez à respecter les proportions, les volumes, et la couleur de référence.

